

Vous avez déchiffrer le message, envoyez nous le chiffre clé et le message décodé, avec vos coordonnées, par mail ou courrier postal, à :

Communauté de Communes Sud Territoire
BP 7 - 6 rue de l'Arc - 90600 Grandvillars
contrat.allaine@wanadoo.fr



La Tante Arie sera heureuse de vous adresser un présent !

Vos plus belles photos :

Envoyez nous votre plus belle photo réalisée durant votre périple sur le thème de la rivière. Les plus belles seront diffusées dans le Journal de la Communauté de Communes. Un cadeau supplémentaire vous sera adressé.

Avec la collaboration de :



Le Contrat de Rivière Allaine

La particularité de l'Allaine se situe dans la position internationale de son bassin versant. Naissant des pentes du Jura suisse, l'Allaine, après avoir traversée les villes de Porrentruy et Boncourt, serpente après la frontière dans une large plaine entre Delle, Grandvillars et Morvillars.

Subissant des dégradations notables de la qualité physico-chimique des eaux et de sa morphologie, l'Allaine connaît une situation préoccupante. En conséquence, les élus locaux français et suisses se mobilisent autour du Contrat de rivière Allaine.

Fruit d'une étroite concertation, avec l'ensemble des acteurs français et suisse, le Contrat de rivière Allaine a été signé en 2010, pour une durée de 5 ans. La Communauté de Communes Sud Territoire, en tant que porteur de la démarche, anime la réalisation des 90 actions franco-suisse, en partenariat avec le Canton du Jura, et en lien avec les divers maîtres d'ouvrages : lutte contre les pollutions, restauration du lit des cours d'eau, développement de la biodiversité...

[Retrouver l'Allaine sur le Web](http://www.allaine.info)

www.allaine.info



La vie secrète de la Tante Arie



[Retrouver l'Allaine sur le Web](http://www.allaine.info)

www.allaine.info

Une découverte des milieux aquatiques

Un parcours ludique en famille



La Légende

La Tante Arie, paysanne coiffée d'un beau diari, vivait autrefois dans l'Ajoie, avec son petit âne gris. Cette dame était d'une bonté sans égale : elle aidait les plus démunis toute l'année, donnant de la nourriture à ceux qui en avaient besoin, des couvertures et tissus à ceux qui avaient le plus froid. A l'approche de Noël, tous les enfants rêvaient d'elle, et s'ils avaient été sages pendant l'année, elle leur apporterait des friandises et des cadeaux.



Sa puissance était grande et bienfaisante, mais aujourd'hui, elle ne se montre plus aux yeux incrédules de notre époque sceptique : les malins disent que la voie ferrée, le télégraphe, le téléphone et mille autres merveilles qu'engendre le progrès moderne ont épouvanté la fée Arie au point qu'elle fuit les mortels. Aux dires de certaines personnes, elle se serait isolée dans un abri proche de la frontière franco-suisse, aux alentours de Delle et Boncourt.

En retraçant sa journée, et en longeant la rivière Allaine, **retrouvez son lieu de repos et allez vous y ressourcer**. Profitez-en pour répertorier les évolutions entre notre époque et la sienne. Et surtout, regardez les changements qu'à subit l'Allaine.



Le parcours - 6 km

Durée - 3h00, sans difficulté

Départ - parking du Château à Delle (centre ville)

Pièces identités - Une partie du parcours se trouve en Suisse. Pensez à prendre avec vous vos pièces d'identité.

Outil - la cartographie fournie, et une bonne dose de réflexion et de persévérance.



Le parcours se situe à proximité des cours d'eau, restez toujours vigilant, notamment vis-à-vis du risque de noyade et de chute.

Baignade interdite.

4^{ème} étape

A la fin de sa journée, en compagnie de son âne, la Tante Arie s'assurait du bon écoulement des eaux dans le petit cours d'eau, le Saivu. Elle vérifiait notamment l'état des vannages qui devait permettre l'irrigation régulière des champs, l'abreuvement du bétail et l'apport régulier de limons fertilisant les prairies. Il était ainsi possible de réaliser durant les bonnes années jusqu'à cinq fauches. Une mauvaise gestion de ses petits vannages pouvait présenter de lourdes conséquences.



Faites comme elle, quittez le bras principal de l'Allaine et suivez le ruisseau en partant vers le Sud-Est (aidez-vous de la carte pour le retrouver).

Attention, en chemin, ouvrez l'œil ! Avec un loup en façade, cette enseigne d'un ancien taillandier spécialisé dans la confection de pièges à loup vous indiquera le dernier chiffre à retenir pour déchiffrer le code.

Date enseigne : _ _ _ _

Décrypter le message

Vous avez maintenant tous les éléments pour décrypter le message et trouver l'abri de la Tante Arie. Peut-être retrouverez-vous son trésor...? N'hésitez pas à découvrir ce lieu, en long en large et en hauteur...

QE JRTXW EII VMNPDNIVHS JWW STR KAGMWAYMRN

Additionnez les chiffres (ex : $1892 + 29 \rightarrow 1 + 8 + 9 + 2 + 2 + 9 = 31 \rightarrow 3 + 1 = 4$), et prenez exemple sur la suite logique suivante pour décrypter le message.

Message crypté	I	A	O	O	W	C	A	Z	A	Y	N	U	P	A
Chiffre clé	4	4	4	4	4	4	4	4	4	4	4	4	4	4
Message decrypté	m	e	s	s	a	g	e	d	e	c	r	y	t	e

BRAVO ! Vous avez décrypté le message. Aller, encore quelques centaines de mètres, et vous découvrirez son abri dans un cadre invitant à la réflexion.

Sur les traces de la Tante Arie...

2^{ème} étape

Remonter le cours de l'Allaine, en rive droite ou en rive gauche (à votre guise) jusqu'à la hauteur des « Hommes du feu » et des descendants de la maréchaussée.

Comparer alors les cartes anciennes et la carte actuelle. A l'époque de la tante Arie, de vastes champs remplaçaient le lotissement d'aujourd'hui : sur le chemin du lavoir, elle y laissait paître son âne. Depuis, le cours de la rivière a bien changé. Redressement et canalisation dans les années 1970, les hommes se rapproche de la rivière et se croient alors protéger des fureurs de la rivière par les digues.

Avant de lire la troisième énigme, depuis votre position, **compter le nombre de ponts, passerelles et seuils (petits barrages) que vous avez rencontrés.**

Nombre : _

3^{ème} étape

Poursuivez votre chemin en direction de la Suisse. Passer la frontière, et entrez dans le secteur de pêche de la Tante Arie. Avec ses méandres, l'Allaine présentait un milieu diversifié et par la même attractif pour les poissons. Les graviers oxygénés se recouvraient de frayères. Les zones calmes avec les embâcles représentaient des lieux privilégiés pour le repos pour la faune piscicole, les zones plus actives, des lieux de chasse.

Avec sa canne en noisetier, auquel elle accrochait un fil composé de crin de cheval, la Tante Arie retirait de l'Allaine l'essentiel de sa consommation de protéines. Bien entendu, si elle pêchait plus d'une ou deux truites, elle donnait l'excédent aux enfants miséreux de Boncourt.

Depuis, l'Allaine à subit divers aménagements. Ayant perdu en diversité, les autorités locales débutent aujourd'hui la restauration du cours d'eau afin de retrouver de l'attractivité pour la faune et la flore aquatiques.

Traversez cette zone et rendez-vous au niveau du pont, situé après l'église. Pour cela, passez devant l'usine de tabac et le stade communal. **Notez alors la date de construction de ce pont.**

Date : _ _ _ _



Sur les traces de la Tante Arie

Point de départ

Depuis le parking du Château, rejoignez directement la rivière Allaine au niveau du 1^{er} pont (pont Saint-Nicolas). Pour cela, emprunter la ruelle à votre gauche.

Au pont Saint-Nicolas, rechercher la trace historique de la submersion de la ville de Delle par les eaux, et **noter l'année de l'inondation.**

Année : _ _ _ _

1^{er} étape

Il était un lieu où les hommes prétendaient qu'on « y lave mal le linge, mais qu'on y salit bien des gens ». Avec des gestes que l'on croyait immuables jusqu'à l'arrivée de la machine à laver, les femmes battaient, frottaient, rinçaient et essoraient le linge dans les eaux fraîches de l'Allaine.

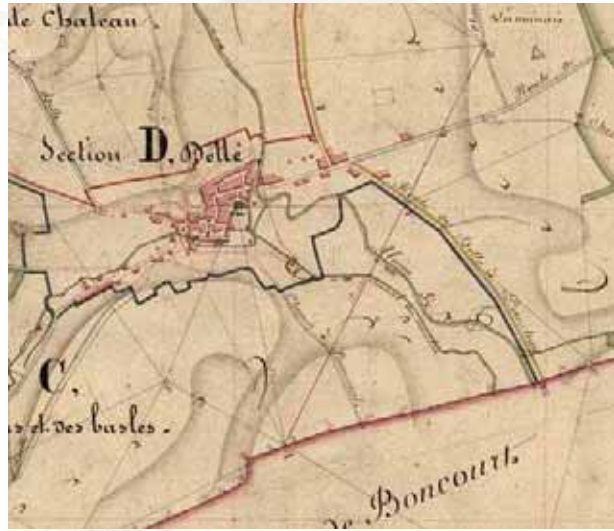
Ce lieu où les langues se déliaient, représentait une source intarissable d'informations pour la Tante Arie. Elle y découvrait les difficultés et les besoins des familles, et pouvait ainsi apporter une aide efficace aux plus démunis.

Aujourd'hui encore, à cet endroit, un établissement permet d'échanger et de correspondre. **Rendez-vous là-bas, et sur place, noter le nombre de lettres qui compose son nom, qui se constitue de deux mots.**

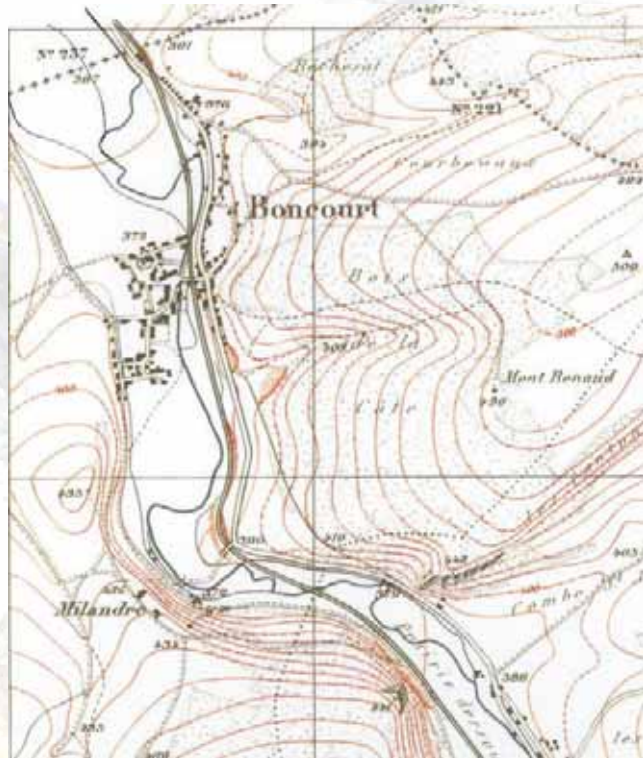
Nombre de lettres : _



Cartes anciennes de Delle et Boncourt



Carte Napoléonienne - 1899
1/10000



Carte Eidg. Stabsbureau - 1872
1/25000



Carte actuelle de Delle - Boncourt

Parking du Château

Pont St-Nicolas

Fabrique tabac

Pont de l'Église

Le Saïvu

En bleu - le tracé actuel
En rouge - le tracé de l'Allaine aux alentours de 1900

